



Protector Suite 2009



此处提供的信息准确、可靠。但是，Upek, Inc 对使用这些信息所造成的后果，以及因该使用而造成对第三方的专利权及其他权利的侵害均不承担任何责任。未通过默示方式或根据 Upek, Inc 的任何专利或专利权的其他规定授予任何许可。本出版物中的说明如有变更，恕不另行通知。本出版物替代先前提供的所有信息。未经 Upek, Inc 书面许可，用户不得将 Upek, Inc 产品用作生命保障设备或系统中的关键组件。

Upek 徽标是 Upek, Inc 的注册商标。TouchChip、TouchStrip、PerfectPrint、PerfectMatch、PerfectTrust、Protector Suite 和 Protector Suite QL 以及 Protector Suite 2009 是 Upek, Inc 的商标或注册商标。本出版物中介绍的其他产品均是其各自所有者的商标，应同样对待。

Upek, Inc. <http://www.ypek.com>
Copyright © 2008 Upek, Inc - 保留所有权利

目录

1 安装	1
1.1 安装 Protector Suite 2009	1
1.2 卸载 Protector Suite 2009	1
2 简介	3
2.1 指纹登记	3
3 身份	4
3.1 管理指纹	4
3.1.1 指纹登记	4
3.1.2 添加或删除指纹	6
3.2 状态	7
3.3 多因素	7
3.4 帐户操作	8
3.4.1 导出	9
3.4.2 导入	10
3.4.3 删除	10
3.4.4 备份密码	10
3.4.5 显示 Windows 密码	11
4 应用程序	13
4.1 应用程序启动器	13
4.1.1 创建指纹和应用程序之间的关联	14
4.1.2 管理关联应用程序	15
4.2 密码银行	16
4.2.1 注册网页和对话框	16
4.2.1.1 注册向导	17
4.2.2 重播注册	19
4.2.3 管理注册	19
4.2.4 设置	21
4.3 强密码生成器	22
4.3.1 生成器	22
4.3.2 生成的密码	23
4.4 加密档案文件	24
4.4.1 文件安全	24
4.4.1.1 创建文件安全	24
4.4.1.2 管理文件安全	25
4.4.1.3 锁定和解除锁定文件安全	27
4.4.1.4 从文件安全解密文件	28
4.4.2 个人保险箱	28
4.5 电子钱包	29
4.5.1 创建电子钱包记录	30
4.5.2 管理电子钱包记录	31
4.5.3 使用电子钱包填写表单	31
4.6 生物菜单	32
5 设置	34
5.1 Windows 登录	34
5.1.1 开机安全性	36
5.2 存储检查器	36
5.3 选择外观风格	36
5.4 声音	37
5.5 滚动	37
5.6 更新	38
5.7 高级设置	38

5.7.1	策略	38
5.7.2	生物测量仪设置	39
5.7.3	传感器校准（可选）	39
5.7.4	可信平台模块 TPM（可选）	40
6	其他工具	41
6.1	指纹指南	41
6.2	系统任务栏图标	42
6.3	使用帮助	42
6.4	简介屏幕	42
6.5	指纹读取器信息面板	43
6.6	管理其他用户	43



第 1 章 安装

1.1. 安装 Protector Suite 2009

Protector Suite 2009 可以安装在任何具有 Windows XP 或 Windows Vista 以及 Microsoft .NET 3.0 及更高版本的计算机上。安装或卸载 Protector Suite 2009 时，需要管理员权限。如果您已将 Protector Suite 2009 预先安装到计算机，则可以跳过本章。

要安装 Protector Suite 2009，请执行下列操作：

1. 在 Protector Suite 2009 自动运行窗口显示后，单击“软件安装”。如果此屏幕不显示，请从安装文件夹手动运行“Setup32.exe”或“Setup64.msi”。
2. 单击“下一步”继续。
3. 确认或单击“浏览”按钮选择其他安装文件夹。
4. 此时将会出现“准备安装应用程序”对话框。单击“下一步”开始安装。在 Windows Vista 安装期间，系统可能会提示您确认继续进行安装。
5. 安装完成后，单击“完成”按钮。
6. 出现提示信息时，单击“是”重新启动计算机。只有重新启动计算机后，才可以开始使用 Protector Suite 2009。

现在已完成安装。在您重新启动计算机后，将可以使用指纹登录到 Windows 软件。您必须登记指纹才能开始使用该软件。请参阅 指纹登记。

注意

在安装期间，会安装所有必需的设备驱动程序。如果要使用外部指纹传感器，我们建议您在完成安装过程并重新启动计算机之后，连接该指纹传感器。

1.2. 卸载 Protector Suite 2009

要卸载 Protector Suite 2009，请执行下列操作：

1. 单击“开始”>“控制面板”。
2. 双击“添加/删除程序”图标（在 Windows Vista 中，请双击“Programs and Features”）。
3. 选择 Protector Suite 2009，并单击“更改”按钮。
4. 单击“删除”按钮。
5. 系统将询问您要对存储在计算机中的 Protector Suite 2009 数据执行何种操作。有两种处理方法：
 - 将 Protector Suite 2009 的数据保留在计算机上以备后用。

这意味着如果您以后重新安装 Protector Suite 2009，您可以继续使用已登记的指纹登录计算机和访问指纹应用程序的数据。
 - 从计算机中删除所有 Protector Suite 2009 数据。

这将永久性删除已登记的指纹和指纹应用程序中的所有数据。

6. 单击“下一步”继续。
7. 在显示“卸载”对话框后，单击“下一步”确认要继续进行卸载。单击“取消”退出卸载。
8. 卸载完成后，单击“完成”。
9. 单击“是”重新启动计算机。

第 2 章 简介

Protector Suite 2009 是一个生物统计软件，它通过使用指纹验证来保护数据的安全。若要增强安全性，可将指纹验证与用户身份验证的不同方法相结合（例如智能卡、PIN、TPM、指纹读取器密钥或 Windows 密码）。指纹验证可通过在指纹传感器上方扫描指纹来执行指纹验证。

在安装软件并重新启动计算机后，您将需要登记指纹，以创建用户名、密码与指纹之间的关联，并自动生成安全密钥。所有数据都存储在用户通行证中。

这个过程称作“指纹登记”。要了解如何登记，请参阅 [指纹登记](#)。

登记后，您可以使用指纹进行以下操作：

- 替换您的 Windows 登录密码（参阅 [Windows 登录](#)）
- 在启动时保护您的计算机（参阅 [开机安全性](#)）
- 使用指纹传感器启动喜欢的应用程序（参阅 [应用程序启动器](#)）
- 用指纹替换您喜欢的网站或应用程序的密码（参阅 [密码银行](#)）
- 生成复杂的强密码（参阅 [强密码生成器](#)）
- 对文件和文件夹进行加密（参阅 [加密档案文件](#)）
- 保护您的私人信息（例如信用卡信息、帐号等（参阅 [电子钱包](#)）
- 通过弹出菜单快速访问 Protector Suite 2009 的功能（参阅 [生物菜单](#)）

2.1. 指纹登记

在 Protector Suite 2009 中，每个用户的身份都由用户帐户或“通行证”来表示，它包含用于对用户进行身份验证的生物统计指纹数据。在首次使用软件前，必须创建通行证的指纹样本。这个过程称作“指纹登记”。

要创建新的用户通行证（登记指纹），请执行下列操作：

1. 转到
 - “开始” > “所有程序” > “Protector Suite” > “控制中心”
 - 或右键单击任务栏图标，并选择“启动控制中心...”
 - 或扫描您的指纹，并单击简介屏幕中的“立刻登记我的指纹”链接。
2. 进行身份验证（如果您有 Windows 密码，将需要该密码）。有关更多详细说明，请参考 [指纹登记](#)。



提示

如果扫描指纹时遇到任何问题，请参阅 [指纹指南](#)。

第 3 章 身份

在“身份”章节中，您可以使用您的用户帐户。您可以登录和删除指纹模板，导入、导出或删除整个用户帐户。还可以在这里设置备份密码。

您必须先登记您的指纹，即创建您的指纹模板，然后才能开始使用 Protector Suite 2009。请参阅 [指纹登记](#) 了解如何开始。

3.1. 管理指纹

在开始使用 Protector Suite 2009 之前，必须登记指纹。指纹登记是一个在用户名、密码与指纹（为了无法重新构建原始图像，已计算机化）之间创建对应关系，以及自动生成安全密钥的过程。所有的数据都存储在指纹通行证中。

若要增强安全性，可将指纹验证与智能卡和 PIN 身份验证或 Windows 密码相结合。您可以在 [多因素](#) 页面选择身份验证的方法（例如指纹 + 智能卡等）。请参阅 [多因素](#) 了解更多信息。

3.1.1. 指纹登记

要创建新的用户通行证（登记指纹），请执行下列操作：

1. 如果您希望使用外部指纹传感器，请连接设备。所有必需的驱动程序将随 Protector Suite 2009 一同安装。传感器已连接并可以使用的信息性消息通常显示在屏幕的右下角。
2. 要启动登记，请转到
 - “开始” > “所有程序” > “Protector Suite” > “控制中心”
 - 或右键单击任务栏图标，并选择“启动控制中心...”
 - 或扫描您的指纹，并单击简介屏幕中的“立刻登记我的指纹”链接。
3. 此时将显示“许可协议”。仔细阅读许可协议。要使用此产品，您必须同意许可协议。单击“接受”继续，或者如果您不同意许可协议，则单击“不接受”关闭应用程序。
4. 如果设备支持登记到设备内存，您可以选择将身份验证数据存储在设备内存中，还是存储到硬盘中。选择登记类型：
 - 登记到生物统计设备。如果选择登记到设备内容，则在没有相应指纹设备的情况下将无法访问数据。身份验证信息使用指纹软件生成的软件加密密钥和从设备中直接获得的硬件加密密钥进行保护。唯一的限制是可以登记的指纹数量，因为设备内存的大小有限。
 - 登记到硬盘。如果您计划为多个用户登记大量指纹，必须登记到硬盘。如果选择登记到硬盘，则将使用软件密钥加密数据。任何指纹读取器都可执行生物统计验证。



重要

登记类型一经选定，便无法更改。更改登记类型的唯一方法是卸载 Protector Suite 2009，然后重新安装。

5. 单击“应用”继续。
6. 输入您的 Windows 密码并单击“提交”。
7. 此时将会出现显示两只手的对话框。单击指纹上方的按钮，选择要登记的指纹。



8. 在指纹传感器上扫描所选手纹。这里需要指纹的高度匹配。将把这些样本一起存储到一个单一指纹通行证。如果所创建的样本不匹配，将会显示警告，您将需要重复以上程序。



提示

如果扫描指纹时遇到问题，请参阅 指纹指南。

9. （可选 - 仅当计算机支持这样做时）登记指纹后，每个指纹上方将显示一个 开机安全性 按钮。这样在启动系统时，相应的指纹将用于替换开机和/或硬件驱动密码。
10. 选择另一个指纹进行登记。强烈建议您登记一个以上的指纹，以防手指受伤。
11. 单击“保存并继续”完成创建指纹模板。

12. 一个 状态 页面显示，您可以在其中浏览指纹软件的当前状态。强烈建议设置一个 备份密码。当手指受伤或生物统计设备出现故障时，此密码将在指纹软件中用作指纹验证的备份。

注意

每个 Windows 用户只能有一个通行证。要创建用户帐户，请选择“开始”>“控制面板”，然后单击“用户帐户”。请按照屏幕上的说明进行操作。

3.1.2. 添加或删除指纹

以后您可以将更多指纹添加到用户帐户中。强烈建议登记更多指纹，以防手指受伤。您可以逐个删除指纹或删除整个帐户（包括所有应用程序数据）。

添加或删除现有用户的指纹（管理指纹）：

1. 转到
 - “开始”>“所有程序”>“Protector Suite”>“控制中心”。
 - 或右键单击任务栏图标，并选择“启动控制中心...”
 - 或扫描指纹以显示 生物菜单 并选择“控制中心...”（跳过下一步）。
2. 进行身份验证（扫描您的指纹或输入密码），然后单击“提交”。
3. 转到“身份”>“管理指纹”。
4. 此时将会出现显示两只手的对话框。
5. 要登记新指纹，请执行下列操作：
 - 通过单击指纹上方的按钮，选择要登记的指纹。
 - 扫描所选指纹，直到完成模板。匹配的指纹要求质量较高。要删除指纹，请执行下列操作：
 - 通过单击指纹上方的按钮，选择要删除的指纹。
 - 单击“是”。
6. 单击“保存并继续”完成。

要删除现有用户帐户（所有用户数据），请执行下列操作：

重要

这将立刻删除整个用户帐户（包括所有用户数据），而不仅仅是您的指纹。

1. 转到
 - “开始”>“所有程序”>“Protector Suite”>“控制中心”。
 - 或右键单击任务栏图标，并选择“启动控制中心...”
 - 或扫描指纹以显示 生物菜单 并选择“控制中心...”（跳过下一步）。
2. 进行身份验证（扫描您的指纹或输入密码），然后单击“提交”。

3. 转到“身份”>“帐户操作”>“删除用户数据”。
4. 单击“是”确认。

3.2. 状态

状态页面允许您浏览软件设置，并通知您登记后哪些指纹应用程序可用。

红色图标指示设置没有处于最佳状态。黄色指示完成了某项操作，绿色表示正确设置。



- 备份密码。设置备份密码并单击“应用”按钮。了解更多关于 备份密码的信息。
- 登记指纹后，将自动设置“指纹登录”。重新启动计算机时，如果希望再次登录，请扫描指纹，您将自动登录。单击“更改”转到 Windows 登录 页面并编辑登录设置。
- 登记指纹并设置备份密码后，将自动设置“自动备份”。每次对用户通行证进行任何更改时，将自动备份数据。单击“更改”转到 导出 页面并设置导出模式。
- 登记的指纹数量显示当前用户登记的指纹数量。建议登记更多指纹，以防手指受伤。单击“更改”转到 指纹登记 并登记更多指纹。
- 应用程序或驱动程序更新。将指示更新是否可用。单击“更改”转到 更新 并下载新更新或设置自动检查更新。

汇总页面的第二部分提供登记指纹后可以使用的应用程序的信息。如果将鼠标移动到应用程序图片的上方，您可以看到每个应用程序的说明。单击图片转到应用程序页面。

3.3. 多因素

可以通过其他加密来提高 Protector Suite 2009 的安全性。可用的加密类型取决于您的硬件。

选择一种身份验证方法。下一次提示您进行身份验证时，将需要使用选中的方法（例如登录计算机、注册网页等）。这将应用于所有已登记指纹。

要选择一个多因素方法，请执行下列操作：

1. 转到

- “开始” > “所有程序” > “Protector Suite” > “控制中心”。
- 或右键单击任务栏图标，并选择“启动控制中心...”
- 或扫描指纹以显示 生物菜单 并选择“控制中心...”（跳过下一步）。

2. 进行身份验证（扫描您的指纹或输入密码），然后单击“提交”。

3. 转到“身份” > “多因素”。

4. 选择多因素方法。 多因素方法

- 指纹：仅需要指纹验证。
- 指纹 + 指纹读取器密钥：用户机密数据使用指纹设备中存储的密钥加密，并且仅在成功进行指纹验证后才可以访问。在受伤或出现设备问题时可以使用备份密码。如果没有定义备份密码，可能会在身份验证硬件出现故障时丢失数据。
- 指纹 + 智能卡：同时需要进行指纹验证和插入注册的智能卡。在受伤或出现设备问题时可以使用备份密码。在下一个对话框中，选择智能卡读取器并插入智能卡。请输入 PIN，该 PIN 将保存并在身份验证时自动重播。
- 指纹 + 智能卡 + PIN：此组合通过在每次需要身份验证时提示用户输入 PIN 来增强前一种方法的安全性。在受伤或出现问题时可以使用备份密码。
- 指纹 + Windows 密码：每次验证时均需要进行指纹验证和输入 Windows 密码。
- 指纹 + 带有指纹读取器密钥的 TPM：提高了基于硬件的安全性。TPM 安全芯片和指纹读取器之间的加密通道进一步提高了用户机密数据的安全性。因为此方法安全性非常高，所以推荐使用。
- 指纹 + TPM 密钥：用户的机密数据将受到 TPM 安全芯片的保护。因为此方法比较方便，所以推荐使用。
- 指纹 + 包含 PIN 的 TPM 密钥：用户的机密数据将受到包含 PIN 的 TPM 安全芯片的保护。每次进行身份验证时，都会要求用户输入 PIN。要想获得较高的安全性，建议使用此方法。

5. 如果尚未创建备份密码，强烈建议立刻创建一个。单击链接创建备份密码输入一个新的备份密码。输入并确认备份密码。当手指受伤或生物统计设备出现故障时，此密码将在指纹软件中用作指纹验证的备份。了解关于 备份密码 的更多信息。

6. 单击“应用”保存更改。

3.4. 帐户操作

导入、导出或删除当前用户数据。

这些操作将影响当前用户帐户（通行证）。要添加或删除单个指纹，请转到 指纹登记。



3.4.1. 导出

现有用户数据（包括指纹、加密密钥和登录凭据）可导出到一个文件，然后导回至指纹软件。该文件已加密并受备份密码保护。了解关于 备份密码的更多信息。

要设置导出模式，请执行下列操作：

1. 转到
 - “开始” > “所有程序” > “Protector Suite” > “控制中心”。
 - 或右键单击任务栏图标，并选择“启动控制中心...”
 - 或扫描指纹以显示 生物菜单 并选择“控制中心...”（跳过下一步）。
2. 进行身份验证（扫描您的指纹或输入密码），然后单击“提交”。
3. 选择“身份” > “帐户操作” > “导出用户数据”。
4. 如果没有设置备份密码，请立刻定义一个。了解关于 备份密码的更多信息。
5. 选择备份模式：
 - 单击“立刻备份”按钮并输入您的 备份密码 以立刻执行导出。选择目的地文件夹并设置文件名。
 - 选择自动备份。每次更改通行证后，自动导出都将备份您的通行证（即所有数据，包括密钥、密码、登记的指纹等）。备份文件的默认位置是 C:\Users\your_username\AppData\Local。在每次自动备份十次后，系统将要求您输入备份密码。单击“应用”保存更改。



注意

强烈建议导出您的通行证用于备份用途，以防例如系统崩溃、重新安装系统或意外删除或丢失数据的情况。

3.4.2. 导入

要导入用户数据（用户通行证），请执行下列操作：

1. 转到
 - “开始” > “所有程序” > “Protector Suite” > “控制中心”。
 - 或右键单击任务栏图标，并选择“启动控制中心...”
 - 或扫描指纹以显示 生物菜单 并选择“控制中心...”（跳过下一步）。
2. 进行身份验证（扫描您的指纹或输入密码），然后单击“提交”。
3. 选择“身份” > “帐户操作” > “导入”。
4. 浏览通行证文件 (*.vtp)。
5. 输入 备份密码 并单击“确定”。



注意

不能导入登记用户的通行证。如果计划用备份通行证替换通行证，则必须先删除当前通行证。

3.4.3. 删除

要删除所有用户数据（现有用户通行证），请执行下列操作：

1. 转到
 - “开始” > “所有程序” > “Protector Suite” > “控制中心”。
 - 或右键单击任务栏图标，并选择“启动控制中心...”
 - 或扫描指纹以显示 生物菜单 并选择“控制中心...”（跳过下一步）。
2. 进行身份验证（扫描您的指纹或输入密码），然后单击“提交”。
3. 转到“身份” > “帐户操作” > “删除用户数据”。
4. 单击“是”确认。



重要

这将删除当前用户的所有数据。转到 导出 备份数据供以后使用。

3.4.4. 备份密码

在这里可以设置或编辑备份密码。此密码将在指纹软件中用作指纹验证的备份（例如用于导出的文件）。



⚠ 重要

设备出现问题时，使用备份密码可以访问数据。强烈建议使用长而复杂的密码（至少 12 个字符）并安全保存。短密码的安全性会打折扣。

要设置备份密码，请执行下列操作：

1. 转到

- “开始” > “所有程序” > “Protector Suite” > “控制中心”。
- 或右键单击任务栏图标，并选择“启动控制中心...”
- 或扫描指纹以显示 生物菜单 并选择“控制中心...”（跳过下一步）。

2. 进行身份验证（扫描您的指纹或输入密码），然后单击“提交”。

3. 转到“身份” > “帐户操作” > “备份密码”。

4. 输入然后重新键入备份密码。

5. 单击“应用”保存更改。

- 单击“显示备份密码”按钮以纯文本查看密码。此时将弹出一个对话框，单击“显示”，屏幕上将显示密码，因此请确保密码私有并且不滥用。

3.4.5. 显示 Windows 密码

指纹验证后您可以查看密码。请注意密码将以纯文本显示在屏幕上，因此请确保防止密码滥用。

1. 转到

- “开始” > “所有程序” > “Protector Suite” > “控制中心”

- 或右键单击任务栏图标，并选择“启动控制中心...”
 - 或扫描指纹以显示 生物菜单 并选择“控制中心...”（跳过下一步）。
2. 进行身份验证（扫描您的指纹或输入密码），然后单击“提交”。
 3. 选择“身份”>“帐户操作”>“显示 Windows 密码”。
 4. 单击“显示”按钮以纯文本查看密码。
 5. 进行身份验证（扫描指纹）。

第 4 章 应用程序

在每天的工作中将指纹传感器和计算机一起使用，充分发挥它的作用。利用指纹验证，可以使数据更安全，工作更迅速。登记指纹后，您将可以使用指纹代替经常使用的网站和对话框的密码，通过扫描指纹启动应用程序，为信用卡、PIN 和更多内容创建安全方便的存储区。

指纹应用程序：

- 应用程序启动器：只需扫描指纹即可启动喜爱的应用程序
- 密码银行：用指纹扫描代替喜爱的网站或应用程序的密码
- 强密码生成器：生成复杂的强密码
- 加密档案文件：创建私人文件和文件夹的加密存档
- 电子钱包：保护私人信息，例如信用卡信息、帐号等，并且利用它们更方便填写 Web 表单。
- 生物菜单：通过弹出菜单快速访问 Protector Suite 2009 的功能



4.1. 应用程序启动器

应用程序启动器是 Protector Suite 2009 的一项可选功能。安装后，只需要扫描指纹，即可启动已注册的应用程序和文件。要将应用程序与指纹链接，请拖放（或浏览）应用程序、文件等，下次扫描指定指纹时，将启动该应用程序或文件（例如拖放桌面上的“document.txt”，下次扫描指定指纹时，将在文本编辑器中打开该文件）。



注意

您必须登记至少两个指纹才能使用应用程序启动器。一个登记的指纹保留用于显示 生物菜单。



4.1.1. 创建指纹和应用程序之间的关联

要将应用程序与指纹链接，请执行下列操作：

1. 转到
 - “开始” > “所有程序” > “Protector Suite” > “控制中心”
 - 或右键单击任务栏图标，并选择“启动控制中心...”
 - 或扫描指纹以显示 生物菜单 并选择“控制中心...”（跳过下一步）。
2. 进行身份验证（扫描您的指纹或输入密码），然后单击“提交”。
3. 选择“应用程序” > “应用程序启动器”。
4. 此时将会出现显示两只手的对话框。在每个已登记的指纹上方都有一个按钮。



注意

如果没有可用按钮，您必须先登记您的指纹。如果只有一个按钮，将保留用于 生物菜单，您必须登记更多指纹。请参阅 指纹登记 了解如何登记指纹。

5. 将应用程序或文件拖放到按钮。应用程序图标将显示在按钮中。您可以从菜单拖放可用的预设应用程序，通过扫描指定指纹，“控制中心”将启动 Protector Suite 2009，“锁定”将锁定计算机，“注销”将注销当前用户。

或者

单击指纹上方的按钮。此时将打开“应用程序”对话框。为应用程序输入一个标题。通过浏览找到要启动的文件。这可以是任何可执行文件（例如 `calc.exe`）。可以选择在“高级”选项中输入其他参数。请参阅以下应用程序参数示例。

6. 单击“确定”。
7. 关联已创建。下次扫描指定指纹时，将启动与之链接的应用程序。

注意

如果要暂时不启动应用程序（而是调用 生物菜单 ），请在扫描指纹时按住 Shift 键。

应用程序参数示例

启动 Web 浏览器（如 Internet Explorer）时可能会打开一个网站。在应用程序参数字段中键入网站地址（如 `www.upek.com`），则每次扫描指定指纹时将启动该网站。

可通过应用程序打开文件，如 Microsoft Word 文档。将文件路径键入到引号中（如 `"C:\Documents and Settings\your.account\My Documents\document.doc"`）。每次扫描指定指纹时，Word 将打开文件 `document.doc`。一个应用程序可以使用多个参数。

4.1.2. 管理关联应用程序

要删除指纹/应用程序关联，请执行下列操作：

1. 转到
 - “开始” > “所有程序” > “Protector Suite” > “控制中心”
 - 或右键单击任务栏图标，并选择“启动控制中心...”
 - 或扫描指纹以显示 生物菜单 并选择“控制中心...”（跳过下一步）。
2. 进行身份验证（扫描您的指纹或输入密码），然后单击“提交”。
3. 选择“应用程序” > “应用程序启动器”。
4. 单击指定指纹上方按钮中的应用程序图标。
5. 单击“删除...”。
6. 单击“是”确认删除关联。现在该指纹可以用于其他应用程序。

要编辑指纹/应用程序关联，请执行下列操作：

1. 转到
 - “开始” > “所有程序” > “Protector Suite” > “控制中心”
 - 或右键单击任务栏图标，并选择“启动控制中心...”
 - 或扫描指纹以显示 生物菜单 并选择“控制中心...”（跳过下一步）。
2. 进行身份验证（扫描您的指纹或输入密码），然后单击“提交”。
3. 选择“应用程序” > “应用程序启动器”。
4. 单击指定指纹上方按钮中的应用程序图标。

5. 执行任何需要的更改。
6. 单击“确定”。

4.2. 密码银行

安装后，密码银行存储您的网站和应用程序对话框的注册信息（用户名、密码和其他设置）。您可以安全访问经常访问的网站和应用程序（Web 邮件、银行帐户、电子商务等），无需重新输入密码、用户名和表单数据。在注册网页或密码对话框期间，只需输入一次必需的信息。再次显示该窗口时，则可通过使用传感器重播数据。也可以从 生物菜单直接访问注册的网站。

密码银行支持以下浏览器：Internet Explorer 5.0 及更高版本，Firefox 1.0 - 3.0。自动安装对 Internet Explorer 的支持。首次启动 Protector Suite 2009 或没有登记任何指纹时，系统将会提示是否安装 Firefox 插件以开启支持功能。或者，可以从“应用程序”>“密码银行”>“设置”运行 Firefox 插件安装。

注意

密码银行用于存储较简单的网页和对话框（例如登录凭据）。要自动填写更复杂的表单，请使用 电子钱包 应用程序。

4.2.1. 注册网页和对话框

您必须注册网站或对话框以存储凭据（例如用户名和密码），从而在以后使用它，即在进行验证后（扫描指纹）自动填写。

要创建新注册，请执行下列操作：

1. 显示要注册的网页或对话框。

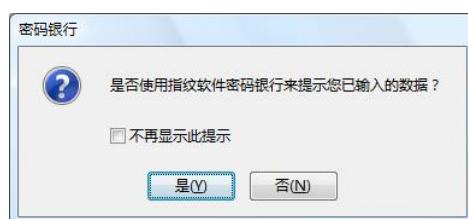


2. 填写用户名、密码和任何其他必需字段。
3. 扫描登记的指纹以显示 生物菜单。选择“注册”。



或者

对于包含密码字段的网页，系统将在您提交时自动显示一个对话框，询问您是否需要使用密码银行注册输入的数据。单击“是”。



4. 此时将显示“注册向导”（参见下图），指导您完成新注册。单击“下一步”检查并编辑注册。您还可以选中对话框底部的复选框按原样保存注册，然后单击“完成”跳过向导。

将存储全部数据。在创建注册后，浏览器角落会显示确认已创建注册的提示。

i 注意

如果您要打开或关闭这些提示，或者您已关闭提示您注册的对话框，而希望再次打开该对话框，请参阅 设置

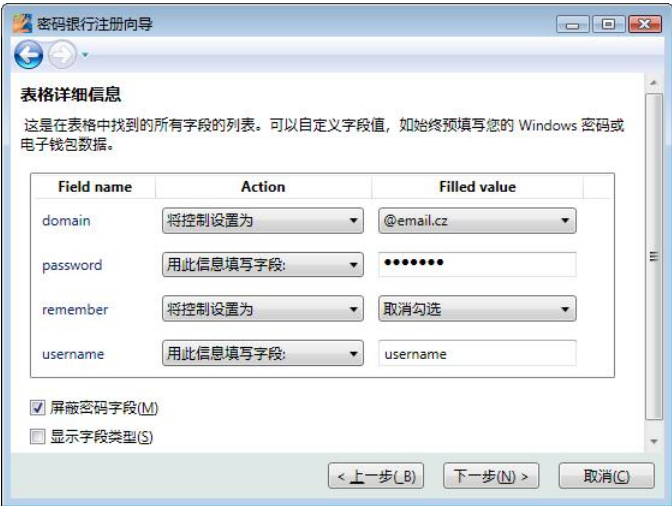
4.2.1.1. 注册向导

此时将显示“注册向导”，指导您完成新注册。

1. 单击“下一步”检查并编辑注册。
2. 显示一个带有网页名称和地址的对话框。如果正确，请单击“下一步”。如果不是您要注册的网页，请单击“取消”退出向导并开始新注册。



3. “表单详细信息”页面显示要注册的所有项。



您可以更改注册的表单字段的值。选择“将控件设置为”从预定义值列表中进行选择，或者选择“不设置此控件”禁用此字段。

- 用此信息填写字段。这将用您在 Web 浏览器中输入的值填充该字段。如果需要，可以立刻重写。
- 不要填写此字段。这将在重播注册时不在此字段中自动填写任何内容。
- 重播注册时使用填写归档时此表单中填写的 Windows 用户名、密码或域。这在凭据更改时很方便，此值将自动更新，您无需更改注册。
- 您还可以使用其他指纹应用程序填写表单字段，例如使用 强密码生成器 以生成的强密码填写密码字段。从列表选择一个应用程序。列表中将仅显示当前可用的应用程序。

i 注意

取消选中“掩码密码”复选框将以纯文本显示所有密码。

4. 单击“下一步”继续。

5. 在“表单提交方法”页面中选择进行验证后是否提交注册的表单。取消选中该字段可填写表单，但不提交表单。

单击“显示高级选项”选择将提交表单的方式。默认情况下，在按下 Enter 键时密码银行提交表单。如果这种方法不行，请选择手动选择按钮的选项。将指针图标拖放到页面上的按钮。此按钮将用于提交页面。

6. 在下一个页面中测试注册。这将尝试在 Web 浏览器中重播您的新注册。检查是否一切按预期工作。如果注册出现问题，请返回编辑注册字段，或按照故障排除步骤操作。
7. 单击“下一步”继续。
8. 在下一个页面中可以选择将显示在“控制中心”中的注册名称和文件夹，稍后您可以在其中管理您的注册。
9. 单击“完成”。

4.2.2. 重播注册

重播注册将启动已注册的网站，并使用已注册的凭据使您自动登录。

要重播注册，请执行下列操作：

1. 显示已注册的对话框或网站。
2. 进行身份验证（扫描您的指纹）。
3. （可选）此时将出现“密码银行”对话框，告知您现在可提交注册。单击“是”重播注册。选中“不再显示此提示”即可在下次跳过此步骤。
4. 将重播注册。

要启动已注册网站，您也可以使用生物菜单。

1. 扫描指纹以显示 生物菜单。
2. 选择“已注册站点”。将显示已注册站点列表。
3. 选择要显示的页面，然后重播。



提示

您还可以通过选择注册并单击“控制中心”>“应用程序”>“密码银行”>“管理注册”中的“重播”按钮来重播注册。请参阅 [管理注册](#) 了解更多信息。

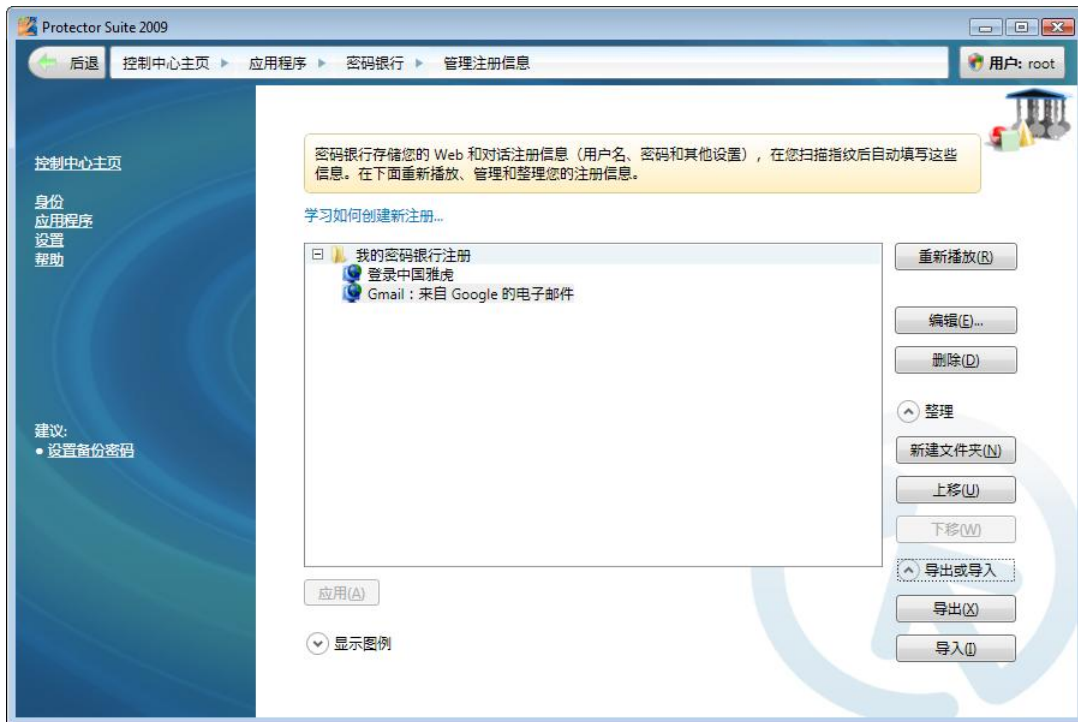
4.2.3. 管理注册

这对于编辑现有注册可能有用 - 例如如果要更改邮箱密码。您还可以删除注册，将注册整理为文件夹，或打开/关闭重播注册的自动提交。可导出注册供另一台计算机使用。导出的注册是具有扩展名 *.pb 或 *.xml 的文件，可在以后导入。

要管理注册，请执行下列操作：

1. 转到
 - “开始”>“所有程序”>“Protector Suite”>“控制中心”
 - 或右键单击任务栏图标，并选择“启动控制中心...”

- 或扫描指纹以显示 生物菜单 并选择“控制中心...”（跳过下一步）。
2. 进行身份验证（扫描您的指纹或输入密码），然后单击“提交”。
 3. 选择“应用程序”>“密码银行”>“管理注册”。



4. 选择要使用的注册。
 - 单击“重播”按钮重播所选 Web 注册。它将在默认浏览器中启动。
 - 单击“编辑...”按钮更改存储的注册详细信息（例如，用户名或密码已更改，您希望现有注册中反映这个更改。）

在这里可以更改注册在注册列表和 生物菜单中显示的名称。“自动提交表单”复选框控制注册重播后的表单自动提交。如果已选中，则在进行身份验证后（扫描指纹）将自动重播该注册。

所有注册的字段都可以编辑，并更改重播注册的方式。要了解关于字段的更多信息，请参阅密码银行 注册向导。

单击“应用”保存更改。

- 单击“删除”完全删除注册。
- 单击“整理...”可将注册整理为文件夹，在列表中上下移动注册以及创建文件夹。相同结构将显示在 生物菜单 Web 快捷方式中。
- 单击“导入或导出”可以备份注册或将保存的注册导入到指纹软件。

单击“导出...”按钮导出注册（例如用于其他计算机）。将立刻导出所选注册，或立刻导出所有现有注册。要选择更多注册，请在选择注册时按住 Ctrl 或 Shift 键。然后选择目标文件并输入密码。导入这些注册时将需要该密码。密码银行文件的文件扩展名是 *.pb 或 *.xml。

单击“导入...”按钮以从密码银行文件导入注册。选择源 *.pb 或 *.xml 文件。可以使用导入的注册来替换全部的现有注册，也可以将导入的注册附加到现有注册后。附加另一个使用相同名称的注册时，系统将自动对其重命名，这样就可以同时保存旧的注册和导入的注册。输入导出期间创建的密码。

5. 单击“应用”保存更改。

4.2.4. 设置

密码银行可让您使用指纹身份验证来访问受保护的网站和对话。

选择您希望将密码银行用于何处...

- “Windows 对话框”复选框将允许使用密码银行来存储标准 Windows 应用程序的凭据。
- Internet Explorer 支持始终存在，该复选框启用或禁用使用浏览器。
- 对于 Firefox 浏览器，需要安装插件。单击链接开始安装。必须将 Firefox 设置为您的默认浏览器。如果在安装完插件后更新了 Firefox，Firefox 会通知您“密码银行”插件与系统不再兼容，并会让您查找一个最新的插件。确认并安装新插件。

密码银行为用户显示提示，何时可以执行注册对话框、重播对话框等操作。如果用户使用用户名和密码登录 Windows，则在指纹验证成功后，提示才可用。

要打开/关闭密码银行提示，请执行下列操作：

1. 转到
 - “开始” > “所有程序” > “Protector Suite” > “控制中心”
 - 或右键单击任务栏图标，并选择“启动控制中心...”
 - 或扫描指纹以显示 生物菜单 并选择“控制中心...”（跳过下一步）。
2. 进行身份验证（扫描您的指纹或输入密码），然后单击“提交”。
3. 选择“应用程序” > “密码银行” > “设置”。
4. 选择显示的提示询问：
 - 是否应记住已提交的表单数据。这将在提交表单（网页或对话框上）后打开/关闭密码银行注册的提示对话框。

选择显示的提示在以下情况下提示您：

- 重播注册时。此提示通知用户将开始重播注册。如果需要为相同的表单或对话框创建多个注册，并且不希望覆盖已经输入的数据，使用该提示将十分有用。
- 可以重播对话框时。此提示通知用户可以重播注册。
- 对话框适合注册时。此提示通知用户对话框包含可以注册的密码字段。
- 可以重播网站时。此提示通知用户可以重播注册。
- 网站适合注册时。此提示通知用户页面包含可以注册的密码字段。

4.3. 强密码生成器

使用强密码生成器可以生成免遭字典攻击的复杂密码。生成的密码将保存，在需要时使用。也可以在使用指纹注册 Web 表单时使用。

4.3.1. 生成器

要生成强密码，请执行下列操作：

1. 转到
 - “开始” > “所有程序” > “Protector Suite” > “控制中心”
 - 或右键单击任务栏图标，并选择“启动控制中心...”
 - 或扫描指纹以显示 生物菜单 并选择“控制中心...”（跳过下一步）。
2. 进行身份验证（扫描您的指纹或输入密码），然后单击“提交”。
3. 选择“应用程序” > “强密码生成器” > “生成器”。



4. 在“密码名称”字段中输入一个名称。
5. 选择密码长度。

如果不希望以纯文本显示生成的密码，请选中“掩码生成的密码”复选框。

如果不希望在 生成的密码 页面中存储密码，请选中“不存储生成的密码”。如果不选中，此处将列出所有生成的密码。

6. 单击“生成”按钮。
7. 现在您可以拖放它，使用“复制到剪贴板”按钮或右键单击菜单，将密码复制到剪贴板并在需要的地方粘贴。

单击“高级选项”按照更详细的规格生成密码，例如生成特定字符组合的密码，十六进制密码等。



注意

强度指示器显示将生成的密码的强度。您可以通过更改密码长度或高级设置来调整强度。

4.3.2. 生成的密码

审核并管理您的强密码。您可以查看生成时间、相关网站，并了解密码是否正被任何密码银行注册使用。

1. 转到

- “开始” > “所有程序” > “Protector Suite” > “控制中心”
- 或右键单击任务栏图标，并选择“启动控制中心...”
- 或扫描指纹以显示 生物菜单 并选择“控制中心...”（跳过下一步）。

2. 进行身份验证（扫描您的指纹或输入密码），然后单击“提交”。

3. 选择“应用程序” > “强密码生成器” > “生成的密码”。

4. 选择要使用的密码。单击下方的按钮：

如果不希望以纯文本显示密码，请选中“掩码密码字段”复选框。

使用“复制到剪贴板”按钮或右键单击菜单，将密码复制到剪贴板并在需要的地方粘贴。

转到网站。将启动为之生成密码的网站。

删除。将删除所选密码。使用 Ctrl+A 可选择所有密码。

5. 单击“应用”保存更改。

您可以对 Web 表单使用生成的复杂密码以提高凭据的安全性。您可以使用 密码银行 注册登录凭据并在指纹验证后重播。您将拥有复杂的强密码使您的注册更安全，无需记住复杂的密码。只需扫描指纹，密码银行将重播注册。

要对密码银行注册强密码，请执行下列操作：

1. 生成强密码。请参阅 生成器。
2. 显示要注册的网页。
3. 扫描指纹以显示 生物菜单。
4. 从菜单中选择“注册”。
5. 注册向导 显示。
6. 将自动检测现有生成的密码。选择一个生成的密码或使用检测的密码作为默认值。
7. 和通常一样利用 注册向导 完成注册的其余过程。审核注册时您可以更改“表单详细信息”页面中的密码。
8. 完成并测试注册。

9. 这些凭据现已注册，下次可自动进行重播。

要使用密码银行重播强密码注册，请执行下列操作：

1. 显示已注册的网页或应用程序。
2. （可选）显示一条提示，通知您现有注册。
3. 扫描指纹。

4.4. 加密档案文件

加密档案文件允许您利用指纹和备份密码保护私人文件和文件夹，确保它们免于未经授权的访问。

文件安全允许您创建将利用指纹和备份密码保护的重要文件和文件夹的加密档案文件。您可以将文件留在当前位置，然后将文件添加到文件安全档案来利用指纹验证进行保护。

个人保险箱是桌面上或“我的电脑”中的一个受保护文件夹，您可以在这里拖放或复制文件，将它们方便保存在一个受指纹安全保护的地方。

注意

创建档案文件前，您必须先登记指纹并设置备份密码。否则，将显示未选择任何用户的警告。请参阅 [指纹登记](#) 了解如何登记指纹。

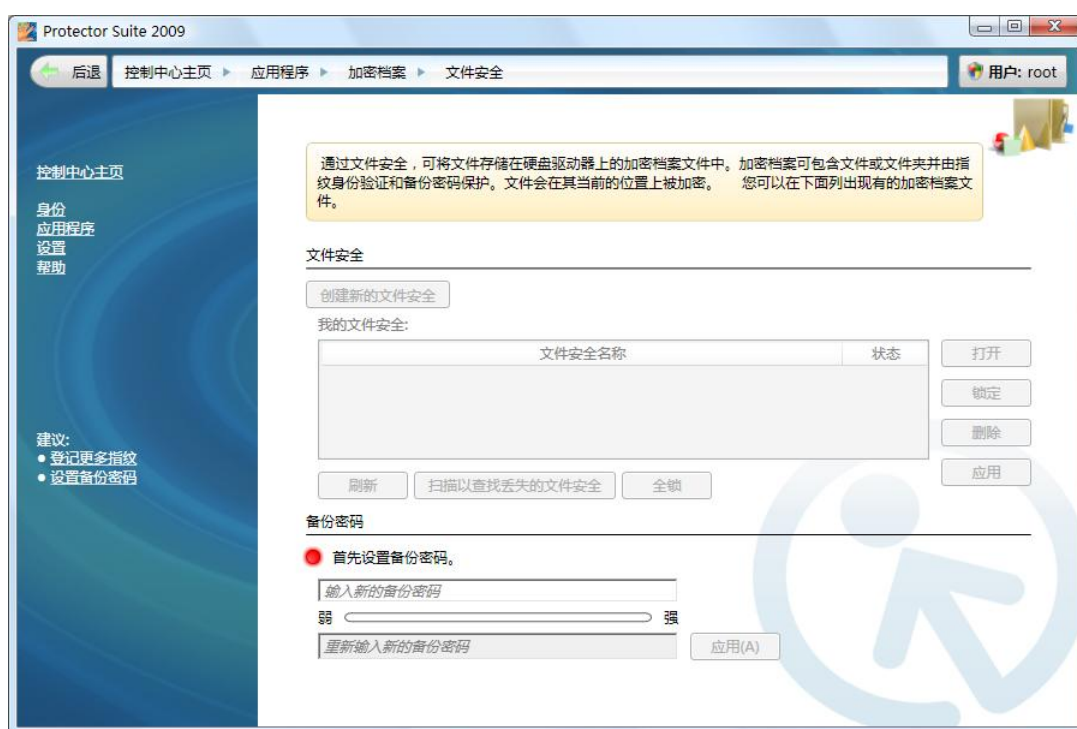
4.4.1. 文件安全

通过文件安全，可将文件存储在硬盘驱动器上的加密档案文件中。加密档案文件可以包含文件或文件夹，并由指纹验证和备份密码保护。解除文件安全档案文件的锁定后，您可以像使用标准文件夹那样使用档案文件（删除、复制或重命名文件等）。还支持拖放操作。您可以将文件通过简单的复制并粘贴或拖到解除锁定的档案文件中，再次锁定时，文件将被加密。如果档案文件中仅有一个加密的文件，解除此文件的锁定时，单击此文件将启动它。

4.4.1.1. 创建文件安全

要创建文件安全，请执行下列操作：

1. 转到
 - “开始” > “所有程序” > “Protector Suite” > “控制中心”
 - 或右键单击任务栏图标，并选择“启动控制中心...”
 - 或扫描指纹以显示 生物菜单 并选择“控制中心...”（跳过下一步）。
2. 进行身份验证（扫描您的指纹或输入密码），然后单击“提交”。
3. 选择“应用程序” > “加密档案文件” > “文件安全”。



4. 如果没有设置备份密码，请输入密码并单击“应用”。了解关于 备份密码的更多信息。
5. 单击“创建新档案文件”按钮。
6. 为新档案文件设置名称。
7. 现在您可以将档案文件作为标准文件夹使用（删除、复制或重命名文件等）。还支持拖放操作。您可以将文件通过简单的复制并粘贴或拖到解除锁定的档案文件中，再次锁定时，文件将被加密。
8. 单击“锁定”以锁定档案文件。

注意

您还可以从上下文菜单创建或管理档案文件。显示要加密的文件或文件夹（使用 Windows 资源管理器或其他 Windows 对话框）并右键单击以显示上下文菜单。选择“添加到新的加密档案文件...”以将所选文件或文件夹添加到新档案文件。

4.4.1.2. 管理文件安全

要管理现有文件安全，请执行下列操作：

1. 转到
 - “开始”>“所有程序”>“Protector Suite”>“控制中心”
 - 或右键单击任务栏图标，并选择“启动控制中心...”
 - 或扫描指纹以显示 生物菜单 并选择“控制中心...”（跳过下一步）。
2. 进行身份验证（扫描您的指纹或输入密码），然后单击“提交”。

3. 选择“应用程序”>“加密档案文件”>“文件安全”。
4. 列出现有档案文件。选择档案文件。单击按钮“打开”、“锁定”或“删除”所选档案文件。您还可以使用上下文菜单。如果打开了档案文件，您可以将它作为标准文件夹使用（删除、复制或重命名文件等）。还支持拖放操作。处理完档案后，锁定它以通过身份验证进行保护。



要使用文件安全档案列表，请选择：

- 刷新以获得与指纹关联的所有列出档案文件的最新列表。
 - 扫描丢失的档案文件。选择此选项列出所有档案文件，包括不与您的指纹关联的或移动过的档案文件。您仍可以使用备份密码打开非关联的档案文件。当您不确定档案文件在哪里或更改指纹通行证时使用。
 - 全部锁定。将立刻锁定所有列出的档案文件。
5. 单击“应用”保存更改。



提示

您可以从上下文菜单管理档案文件，例如直接从文件管理器添加文件或文件夹。显示要加密的文件或文件夹（使用 Windows 资源管理器或其他 Windows 对话框）并右键单击以显示上下文菜单。选择“添加到现有的加密档案文件...”以将所选文件或文件夹添加到现有档案文件。请参阅下文了解详细说明。

要将文件或文件夹添加到现有文件安全，请执行下列操作：

1. 显示要加密的文件或文件夹（使用 windows 资源管理器或其他 Windows 对话框）。
2. 选择文件和/或文件夹（使用鼠标和“Shift”键或“Ctrl”键），然后右键单击以显示上下文菜单。
3. 选择“添加到现有的加密档案文件...”。



4. 浏览并选择要将文件保存到的档案文件（文件扩展名为 *.uea 或 *.ueaf）。
5. 选择“打开”。
6. 需要进行身份验证。
7. 在加密文件后，一个对话框会提示您选择如何处理原始文件：
 - a. “删除原始文件”将删除原始文件，仅在档案文件中保留加密形式的文件。
 - b. 选中“在删除前擦除文件”复选框，用随机内容覆盖您要删除的文件，然后删除文件。这将防止任何人恢复已删除的文件。
 - c. “保留原始文件”将不删除原始文件，它们不但会保存在加密的档案文件中，还会以未加密状态保留在原始位置。
8. 现已将文件添加到加密的文件安全档案文件中。

4.4.1.3. 锁定和解除锁定文件安全

要锁定和解除锁定文件安全，请执行下列操作：

1. 转到
 - “开始” > “所有程序” > “Protector Suite” > “控制中心”
 - 或右键单击任务栏图标，并选择“启动控制中心...”
 - 或扫描指纹以显示 生物菜单 并选择“控制中心...”（跳过下一步）。
2. 进行身份验证（扫描您的指纹或输入密码），然后单击“提交”。
3. 选择“应用程序” > “加密档案文件” > “文件安全”。
4. 列出现有档案文件。选择档案文件。单击“锁定”按钮锁定档案，或单击“打开”按钮解除锁定。



提示

您还可以在“控制中心”以外的文件当前位置锁定或解除锁定档案文件。显示要锁定或解除锁定的档案文件（使用 Windows 资源管理器或其他 Windows 对话框），选择档案文件 (*.uea 或 *.ueaf)，右键单击以显示上下文菜单，然后选择“锁定”或“解除锁定”。

要锁定所有文件安全档案文件，请执行下列操作：

1. 扫描指纹以显示 生物菜单。
2. 从菜单中选择“锁定所有档案文件”。
3. 现已锁定所有未锁定的档案文件。

4.4.1.4. 从文件安全解密文件

要从加密的档案文件中移除文件，请解除锁定档案文件（参阅 锁定和解除锁定文件安全），然后和在标准文件夹中一样处理这些文件，您可以删除、复制或拖动到档案文件外。请参阅下文了解如何将档案文件中的所有文件立刻解密到指定位置。

立刻解密文件安全中的所有文件或文件夹

1. 选择要解密的档案文件 (*.uea 或 *.ueaf)，然后右键单击以显示上下文菜单。
2. 选择“解密到...”



3. 选择要将解密文件保存到的目标位置。
4. 需要进行身份验证。
5. 您的文件现已在目标位置解密。

4.4.2. 个人保险箱

个人保险箱可以在受保护文件夹中加密文件。文件夹可以显示在您的桌面上或“我的电脑”中。此文件夹对于共享使用此计算机的其他用户不可见。

解除个人保险箱文件夹的锁定后，您可以像使用标准文件夹那样使用该文件夹（删除、复制或重命名文件等）。可以从“控制中心”的“应用程序”>“加密的档案文件”>“个人保险箱”，或者通过右键单击“个人保险箱”文件夹访问上下文菜单来管理该文件夹。

锁定/解除锁定个人保险箱

1. 转到
 - “开始”>“所有程序”>“Protector Suite”>“控制中心”
 - 或右键单击任务栏图标，并选择“启动控制中心...”

- 或扫描指纹以显示 生物菜单 并选择“控制中心...”（跳过下一步）。
2. 进行身份验证（扫描您的指纹或输入密码），然后单击“提交”。
 3. 选择“应用程序”>“加密的档案文件”>“个人保险箱”。



4. 如果没有设置备份密码，请输入密码并单击“应用”。了解关于 备份密码的更多信息。
5. 单击“解除锁定并打开”或“锁定并关闭”按钮。



提示

将显示一条状态信息，指示锁定还是解除锁定个人保险箱。

将文件添加到个人保险箱

1. 打开个人保险箱。从“控制中心”（参阅上文）或选择文件夹并右键单击以显示上下文菜单，然后选择“锁定”或“解除锁定”。
2. 拖动或将文件复制到文件夹中，或者选择文件（或文件夹）并右键单击以显示上下文菜单，然后选择“添加到个人保险箱”。

4.5. 电子钱包

生物统计电子钱包为您提供了一种存储所有重要信息（例如信用卡信息、帐号等）的安全方便的方法。

您的私人数据将始终方便获取，并得到指纹验证的安全保护。

电子钱包还可以通过存储经常使用的详细信息来帮助填写复杂的表单，例如在线购物时。您可以将数据保存到指纹保护的配置文件中（参阅 创建电子钱包记录 ），以后拖动到需要的地方（例如 Web 表单中）。

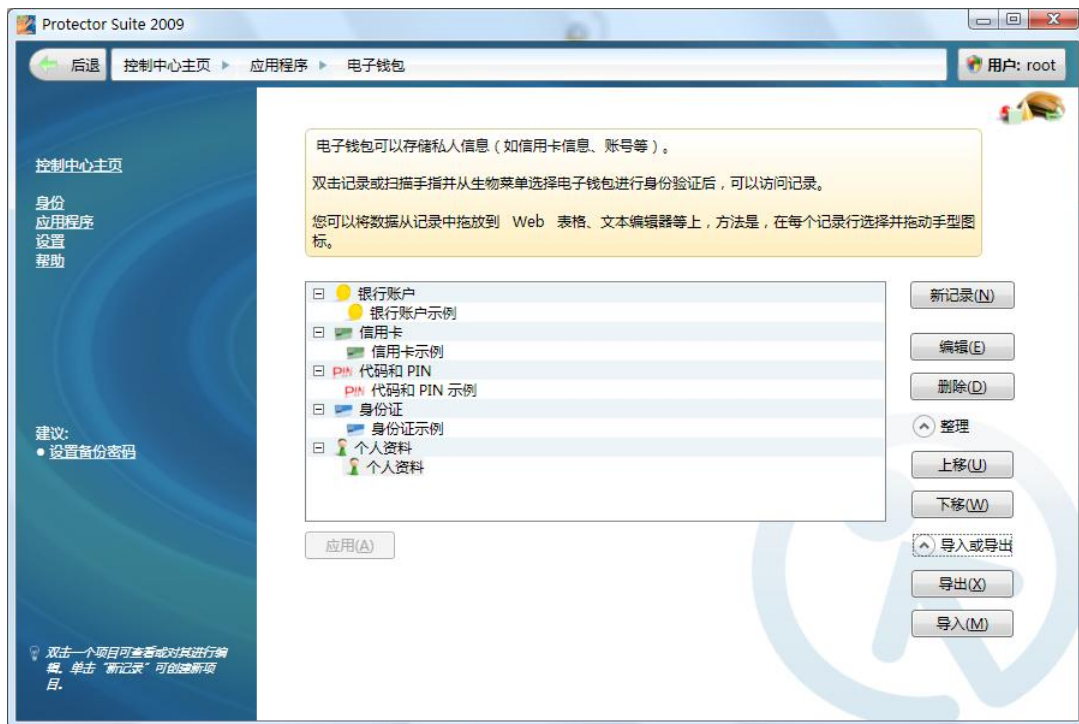
4.5.1. 创建电子钱包记录

使用预定义的类别将数据整理到文件夹中，或创建新的自定义文件夹。所有预定义类别都提供一个示例。您可以打开并重写该示例，或者创建一个新的电子钱包记录（参阅下文）。通过双击记录来访问记录，通过扫描指纹来进行身份验证。



提示

使用“个人配置文件”创建配置文件以保存复杂 Web 表单中经常使用的信息。



创建新的个人钱包记录

1. 转到

- “开始” > “所有程序” > “Protector Suite” > “控制中心”
- 或右键单击任务栏图标，并选择“启动控制中心...”
- 或扫描指纹以显示 生物菜单 并选择“控制中心...”（跳过下一步）。

2. 进行身份验证（扫描您的指纹或输入密码），然后单击“提交”。

3. 选择“应用程序” > “电子钱包”。

4. 单击“新建记录”按钮，并从下拉菜单中选择一个预定义类别，或选择“新建类别...”，并选择一个名称和图标来创建您自己的空白类别。

5. 输入或编辑记录数据：

- 通过重新键入“新建记录”行来更改记录的名称。
- 要输入数据，请选择值，然后单击“编辑值”按钮。

- 单击“重命名”按钮更改标题。
- 单击“添加”按钮在列表末尾添加一个新行。
- 单击“删除”按钮删除所选行。

6. 单击“应用”保存更改。



注意

您可以通过扫描指纹，显示 生物菜单 并选择“电子钱包”来访问记录。

4.5.2. 管理电子钱包记录

管理电子钱包记录

1. 转到

- “开始” > “所有程序” > “Protector Suite” > “控制中心”
- 或右键单击任务栏图标，并选择“启动控制中心...”
- 或扫描指纹以显示 生物菜单 并选择“控制中心...”（跳过下一步）。

2. 进行身份验证（扫描您的指纹或输入密码），然后单击“提交”。

3. 选择“应用程序” > “电子钱包”。

4. 选择要使用的记录。

- 要进行编辑，请双击记录或单击“编辑”按钮。需要进行身份验证（扫描指纹）。

输入或编辑记录数据：

- 要输入数据，请选择值并双击，或单击“编辑值”按钮。
- 单击“重命名”按钮更改标题。
- 单击“添加”按钮在列表末尾添加一个新行。
- 单击“删除”按钮删除所选行。
- 单击“整理...”和“上移”或“下移”按钮，在列表中上下移动记录并整理为文件夹。
- 单击“导入或导出”备份记录或将保存的记录导入到指纹软件。
 - 单击“导出...”按钮导出记录，例如用于其他计算机。然后选择一个目的地文件。电子钱包文件的文件扩展名为 *.xml。
 - 单击“导入...”按钮从电子钱包文件导入注册。

5. 单击“应用”保存更改。

4.5.3. 使用电子钱包填写表单

电子钱包设计用于使用您保存在其中的数据帮助您填写复杂表单。要注册简单凭据，例如姓名和密码，请使用密码银行应用程序。请参阅 注册网页和对话框 了解如何注册登录凭据。

要创建复杂强密码，请考虑使用 强密码生成器。

要使用电子钱包填写表单，请执行下列操作：

1. 首先您需要在“控制中心”>“应用程序”>“电子钱包”中创建一个包含配置文件信息的电子钱包记录。有关详细说明，请参阅 创建电子钱包记录。
2. 显示一个具有要注册表单的网页（例如用于在线购物的注册表单）。
3. 扫描指纹以显示 生物菜单 并选择“电子钱包”。
4. 选择要使用的记录（例如“个人配置文件”>“我的书店配置文件”），或选择“显示完整电子钱包”以显示电子钱包页面。
5. 将显示一个具有所有记录详细信息的页面。现在将每一项前的手图标拖放到表单字段中或需要的位置。



注意

您也可以通过 注册向导 使用电子钱包填写表单字段。

双击记录或扫描指纹并从 生物菜单 选择电子钱包进行身份验证后，可以访问记录。



提示

在 生物菜单 中选择“电子钱包”>“显示完整电子钱包”以显示电子钱包应用程序，正如您在控制中心中看到的一样。

4.6. 生物菜单

生物菜单是一个弹出菜单，可提供对指纹软件功能和设置的快速访问。



要在指纹验证调用其他操作（例如重播注册页面）的情况下显示 生物菜单 ，请在扫描指纹时按住 Shift 键。

使用鼠标或传感器进行导航。如果您使用传感器，请移动手指扫过 生物菜单 并按突出显示的项以运行对应操作。

- 要显示 生物菜单 扫描登记的指纹。

- 锁定计算机。提供一种锁定计算机的快速方法。扫描指纹可再次解除计算机锁定。
- 已注册站点（可选）。显示密码银行注册的网页的列表。要在默认的 Web 浏览器中显示并填充已注册页面，请在列表中单击该网页的名称。列表外观可在 设置中编辑。
- 注册...（可选）注册新窗口（网页或对话框）。要了解关于密码银行注册的更多信息，请参阅 密码银行
- 电子钱包。提供对电子钱包记录的快速访问。选择要使用的记录（例如“个人配置文件”>“我的书店配置文件”），或选择“显示完整电子钱包”以显示电子钱包页面。
- 解除锁定并打开/锁定个人保险箱（可选）。提供对 个人保险箱 文件夹的访问。
- 强密码生成器。打开 强密码生成器 页面，您可以在这里创建复杂的强密码并复制到剪贴板。
- 锁定所有档案文件（可选）。将锁定所有当前打开的文件安全档案文件。只有在至少解锁 2 个档案文件时，才显示此项。
- 令牌代码...（可选）。显示令牌代码生成器。令牌代码生成器只是一个对话框，该对话框允许您选择安全性令牌并使用该令牌生成令牌代码。
- 控制中心...。显示控制中心。
- 帮助。显示 HTML 帮助。要显示上下文相关的 HTML 帮助，请在您需要帮助的对话框中按 F1 键。

第 5 章 设置

“设置”包含用于各种设置 Protector Suite 2009 的选项。此处介绍的设置功能并非都是可见的。可用的功能因 Protector Suite 2009 的安装版本以及当前用户的管理权限而异。如果 Windows Vista 上的“编辑”按钮可见，则必须单击它并升高，然后才能开始对各个设置页面进行更改。



5.1. Windows 登录

要启用指纹登录，您必须登记指纹（请参阅 指纹登记）。在用户登记过程中，将扫描指纹样本，同时在指纹样本和 Windows 用户帐户之间建立连接。重新启动计算机时，如果希望再次登录，请扫描指纹，您将自动登录。

登记指纹时将自动设置指纹登录。

生物统计登录还可保护屏幕保护程序和唤醒程序不受节能功能的影响（必须在系统中设置终止屏幕保护程序和待机模式的保护密码）。

要更改登录设置，请执行下列操作：

1. 转到

- “开始” > “所有程序” > “Protector Suite” > “控制中心”
 - 或右键单击任务栏图标，并选择“启动控制中心...”
 - 或扫描指纹以显示 生物菜单 并选择“控制中心...”（跳过下一步）。
2. 进行身份验证（扫描您的指纹或输入密码），然后单击“提交”。
 3. 选择“设置” > “Windows 登录”。



4. 选择登录类型：

标准 Windows 登录。将禁用指纹登录，您可以使用标准 Windows 登录登录系统。

- 指纹登录。将启用使用指纹而不是 Windows 密码的系统登录。

允许使用 Windows 密码跳过登录。如果选中此选项，则可以使用标准 Windows 登录。如果取消选中该选项，则只有管理员可以使用用户名和密码进行登录。

- （仅 Windows XP）支持快速用户切换。还支持 Windows 的快速用户切换功能。您将可以只需通过扫描指纹即可切换到另一个用户。
- 启用开机安全性。选中此选项可以通过指纹在 BIOS 级别上进行身份验证。要了解更多信息，请参阅 开机安全性 。

允许用在预引导中使用的指纹自动登录到 Windows。选中后，在引导时成功验证后您将自动登录到 Windows，无需在 Windows 登录时再次进行验证。

5. 单击“应用”保存更改。

5.1.1. 开机安全性

开机安全性功能可在 BIOS 级别上防止对用户计算机进行未经授权的访问。如果未成功通过指纹身份验证，则启用了开机安全性功能的计算机不会从硬盘驱动器加载操作系统。

在启动电脑时，将要求您进行指纹身份验证。您必须在有限的时间内用传感器扫描指纹。仅当扫描的指纹与设备内存中存储的样本匹配时，计算机才会启动。如果验证成功，则正常进行启动过程。

5.2. 存储检查器

指纹存储检查器是一个工具，可用于查看和编辑指纹传感器设备中存储的内容。它显示存储在设备中的所有记录。并显示每个指纹的说明以及有关其在 Protector Suite 2009 中用途的信息。

要删除设备中的指纹，请执行下列步骤：

1. 转到
 - “开始” > “所有程序” > “Protector Suite” > “控制中心”
 - 或右键单击任务栏图标，并选择“启动控制中心...”
 - 或扫描指纹以显示 生物菜单 并选择“控制中心...”（跳过下一步）。
2. 进行身份验证（扫描您的指纹或输入密码），然后单击“提交”。
3. 转到“设置” > “存储检查器”。
4. 选择要删除的记录，然后单击“删除指纹”按钮。系统将更新记录列表以反映更改。
5. 单击“应用”保存更改。



注意

删除指纹的授权在安全性策略设置中定义（请参阅 策略）。某些权利可能只限于管理员。

5.3. 选择外观风格

选择 Protector Suite 2009 的外观

Protector Suite 2009 将以新外观风格重新启动。要更改回原来的外观风格，请重复上述步骤并选择所需外观风格。

1. 转到
 - “开始” > “所有程序” > “Protector Suite” > “控制中心”
 - 或右键单击任务栏图标，并选择“启动控制中心...”
 - 或扫描指纹以显示 生物菜单 并选择“控制中心...”（跳过下一步）。
2. 进行身份验证（扫描您的指纹或输入密码），然后单击“提交”。
3. 转到“设置” > “选择外观风格”。
4. 从菜单中选择一种外观风格。
5. 单击“应用”保存更改。

6. 单击“是”重新启动应用程序。必须重新启动应用程序才能应用新外观风格。

5.4. 声音

选择指纹操作成功或失败时发出的声音。可以使用默认的系统声音、禁用声音，或者通过浏览找到喜欢的音频文件（.wav 格式）。

选择 Protector Suite 2009 的声音。

1. 转到
 - “开始” > “所有程序” > “Protector Suite” > “控制中心”
 - 或右键单击任务栏图标，并选择“启动控制中心...”
 - 或扫描指纹以显示 生物菜单 并选择“控制中心...”（跳过下一步）。
2. 进行身份验证（扫描您的指纹或输入密码），然后单击“提交”。
3. 转到“设置” > “声音”。
4. 选择“无”关闭声音，选择“系统默认值”保留操作的默认声音，或选择“自定义”并浏览找到您自己的音频文件（.wav 格式）。
5. 单击“应用”保存更改。

5.5. 滚动

您可以使用指纹传感器代替鼠标滚轮来滚动访问 生物菜单 以及任何 Windows 应用程序。

通过选中 系统任务栏图标 中的“传感器滚动功能”选项或按“滚动切换热键”，打开/关闭滚动功能。

选中“传感器滚动功能”后，任务栏图标将做更改，以表示滚动功能已启用。安装 Protector Suite 2009 后默认情况下没有启用热键，如果您要使用它，则必须进行设置（参见下文）。

要设置滚动和滚动切换热键，请执行如下操作：

1. 转到
 - “开始” > “所有程序” > “Protector Suite” > “控制中心”
 - 或右键单击任务栏图标，并选择“启动控制中心...”
 - 或扫描指纹以显示 生物菜单 并选择“控制中心...”（跳过下一步）。
2. 进行身份验证（扫描您的指纹或输入密码），然后单击“提交”。
3. 转到“设置” > “滚动”。
4. 移动滑块调整设置。
 - 速度。移动滑块以调整滚动速度。这设置了当您在传感器上方移动手指时光标移动的距离。
 - 加速度。移动滑块以设置滚动加速度。在传感器上方扫描的速度越快，滚动的速度也越快。
 - 要设置滚动切换热键，请将焦点设置在“滚动切换热键”字段。按下您希望用来打开/关闭滚动功能的键（键组合）。热键将显示在该字段中。要更改它，请按下其他键。

5. 单击“应用”保存更改。

5.6. 更新

有更新可用时，请单击“下载”按钮获取指纹软件的最新版本。设置了自动检查更新后，每当控制中心启动时就会检查新的更新。

要设置更新，请执行下列操作：

1. 转到
 - “开始”>“所有程序”>“Protector Suite”>“控制中心”
 - 或右键单击任务栏图标，并选择“启动控制中心...”
 - 或扫描指纹以显示 生物菜单 并选择“控制中心...”（跳过下一步）。
2. 进行身份验证（扫描您的指纹或输入密码），然后单击“提交”。
3. 转到“设置”>“更新”。
4.
 - 更新状态。通知您软件的当前状态。当有更新版本的 Protector Suite 2009 时，单击“下载”按钮获取更新。
 - 更新检查。通过单击“立刻检查更新”按钮手动检查当前更新，或选中“自动检查更新”复选框保持状态信息最新。每次启动控制中心时，将执行新更新检查。 >
 - 单击“应用”保存更改。

5.7. 高级设置

为安全策略、生物测量仪和性能设置高级选项。

要打开高级设置，请执行下列操作：

1. 转到
 - “开始”>“所有程序”>“Protector Suite”>“控制中心”
 - 或右键单击任务栏图标，并选择“启动控制中心...”
 - 或扫描指纹以显示 生物菜单 并选择“控制中心...”（跳过下一步）。
2. 进行身份验证（扫描您的指纹或输入密码），然后单击“提交”。
3. 转到“设置”>“高级设置”。

5.7.1. 策略

可以对管理员和受限用户进行不同的策略设置。选择“是”或“否”设置策略启用或禁用。

登记

- 登记自己：允许当前登录的用户登记其指纹。
- 登记其他用户：允许其他用户登记指纹。仅可以登记拥有有效 Windows 帐户的用户。

- 编辑自己：允许编辑当前登录用户的指纹通行证，如添加或删除登记的指纹。
- 编辑其他用户：允许编辑此计算机上登记的任何用户的指纹通行证，如添加或删除登记的指纹。
- 导入自己：允许导入当前登录用户的指纹通行证。
- 导入其他用户：允许导入此计算机上登记的任何用户的指纹通行证。
- 导出自己：允许导出当前登录用户的指纹通行证。
- 导出其他用户：允许导出此计算机上登记的任何用户的指纹通行证。
- 删除自己：验证后允许删除当前登录用户的指纹通行证。
- 删除其他用户：允许删除此计算机上登记的任何用户的指纹通行证。在删除通行证前，不需要进行任何验证。
- 显示 Windows 密码：允许显示用户的 Windows 密码。
- 始终验证用户以访问设置：始终要求用户在访问控制中心中的设置时执行验证。
- 在登录时自主登记：允许在对受限用户禁用密码登录时，没有登记的受限用户使用密码登录。

指纹存储检查器

- 使用指纹存储检查器：允许使用指纹存储检查器，即用户只能删除自己的指纹（但不能删除最后一个指纹，即必须至少保留一个登记的指纹）。
- 删除任何指纹：允许从设备上删除任何指纹。（必须启用“使用指纹存储检查器”策略，才能使此策略生效。）
- 删除未用的指纹：允许删除不属于任何本地登记用户的指纹记录，例如来自前一个安装的指纹。（必须启用“使用指纹存储检查器”策略，才能使此策略生效。）
- 删除其他用户的指纹：允许删除其他用户的指纹。但是，必须至少为每位用户保留一个登记的指纹。（必须启用“使用指纹存储检查器”策略，才能使此策略生效。）

开机安全性

- 将指纹添加到开机安全性：允许在登记期间将指纹添加到开机安全性。如果禁用，则登记的指纹不能用于开机安全性验证。

5.7.2. 生物测量仪设置

Protector Suite 2009 可以在两种安全级别操作。选择任一级别将设置扫描的指纹与登记的样本所必需的匹配精确程度。

- “方便级别”。默认的生物统计处理级别，可权衡安全性和方便性两种因素。
- “安全级别”。在安全性比方便性更重要时使用。它提供最高的安全性，但请注意，需要完美匹配登记的样本，这可能导致授权用户多次不成功验证。

5.7.3. 传感器校准（可选）

此功能允许您校准指纹传感器。在扫描指纹遇到问题时使用。它不会影响您登记的指纹样本或应用程序数据。

⚠ 重要

请不要在校准期间接触传感器。

如果传感器支持，“校准传感器...”按钮将打开校准对话框。单击“校准”按钮，然后等待校准完成。在传感器运行不正常的情况下，可以使用该校准功能。

5.7.4. 可信平台模块 TPM（可选）

检测到第三方 TPM 管理应用程序时，将显示此页面。TPM 初始化允许多因素功能使用 TPM 安全性模块。请参阅 [多因素](#) 了解关于多因素方法的更多信息。

要初始化 TPM 模块，请执行下列步骤：

1. 转到
 - “开始” > “所有程序” > “Protector Suite” > “控制中心”
 - 或右键单击任务栏图标，并选择“启动控制中心...”
 - 或扫描指纹以显示 [生物菜单](#) 并选择“控制中心...”（跳过下一步）。
2. 进行身份验证（扫描您的指纹或输入密码），然后单击“提交”。
3. 转到“设置” > “高级设置” > “TPM”。
4. 单击“初始化”按钮。
5. 将显示一个对话框，指示操作是否成功。
6. 单击“确定”。

第 6 章 其他工具

本节介绍帮助您使用 Protector Suite 2009 的其他工具，例如 指纹指南 。

6.1. 指纹指南

强烈建议学完该指纹指南。指南提供演示正确和错误指纹扫描的简短动画。您可以尝试创建指纹样本来练习该技术。

要运行指南，请执行下列操作：

1. 转到
 - “开始” > “所有程序” > “Protector Suite” > “控制中心”
 - 或右键单击任务栏图标，并选择 “启动控制中心...”
 - 或扫描指纹以显示 生物菜单 并选择 “控制中心...” （跳过下一步）。
2. 单击 “指南” 链接，或进行身份验证（扫描您的指纹或输入密码），单击 “提交”，然后转到 “帮助” > “指南”。
3. 请参阅动画按照正确的扫描过程操作。您可以在右侧练习扫描指纹。



4. 要实现正确的指纹扫描，请执行下列操作：
 - 请将最后一个指关节放到传感器的中心位置。
 - 将手指平放在传感器。
 - 在传感器上扫描时请勿抬起手指

- 移动结束时不要侧向摆动手指。
- 请尝试创建指纹样本。

6.2. 系统任务栏图标

系统任务栏中的 Protector Suite 2009 图标表示程序正在运行，它可提供对无须进行指纹身份验证的功能的访问。右键单击图标以显示菜单：



任务栏图标项：

- “启动控制中心...” 启动 Protector Suite 2009 的主对话框，您可以在这里管理大多数功能和应用程序，并更改软件设置。
- 不使用传感器/使用传感器。允许您暂时从 Protector Suite 2009 断开指纹设备，以便供另一个应用程序使用。该命令对当前用户会话释放设备。（该设备一次只能供一个应用程序使用。）
- 传感器滚动功能。选中“传感器滚动功能”后，任务栏图标将更改以表示滚动功能已启动。Protector Suite 2009 安装后，默认情况下不会定义滚动切换热键，必须在 滚动 设置中进行设置。取消选中以禁用滚动。
- 帮助。显示 Protector Suite 2009 的完整帮助。要显示特定页面的上下文相关帮助，请在需要帮助的页面中按 F1 键。

⚠ 重要

如果选择“不使用传感器”选项，将不会执行任何指纹验证。该功能仅面向高级用户；例如，其他生物统计应用程序的开发人员。

6.3. 使用帮助

Protector Suite 2009 包含基于 HTML 的帮助系统。

💡 提示

还可以右键单击任务栏图标并选择“帮助”，或扫描指纹以显示生物菜单 并选择“帮助”。

要显示上下文相关帮助，请执行下列操作：

- 在需要帮助的页面中按 F1 键显示帮助。
1. 转到 “开始” > “所有程序” > “Protector Suite” > “控制中心”
 2. 单击“帮助”链接，或进行身份验证（扫描您的指纹或输入密码），单击“提交”，然后转到“帮助” > “帮助”。

6.4. 简介屏幕

在没有登记任何指纹的情况下，接触传感器时将显示“简介”屏幕。它包含指向 Protector Suite 2009 产品介绍的链接以及指向指纹登记的链接。

要以后访问产品介绍，请执行下列操作：

- 转到
 - “开始” > “所有程序” > “Protector Suite” > “控制中心”
 - 或右键单击任务栏图标，并选择“启动控制中心...”
 - 或扫描指纹以显示 生物菜单 并选择“控制中心...”（跳过下一步）。
- 进行身份验证（扫描您的指纹或输入密码），然后单击“提交”。
- 转到“帮助” > “产品介绍”。

6.5. 指纹读取器信息面板

指纹读取器信息面板包含有关传感器和指纹扫描测试窗口的信息。在遇到硬件问题时，可以使用此对话框获取有关传感器的详细信息，并使用此信息与技术支持交流。

显示指纹读取器信息面板：

1. 选择“开始” > “控制面板”。
2. 单击“指纹传感器”。此时将出现“指纹读取器信息面板”对话框。
 - 选择“版本”选项卡以显示有关传感器（例如设备类型、名称、版本等）的信息。要把信息导出至文本文件，请单击“保存”，并选择文件保存到的位置（默认位置为 FingerprintSensorVersion.txt）。
 - 选择“指纹测试”选项卡查看您尝试扫描指纹时的测试图像。
3. 单击“关闭”以关闭对话框窗口。

6.6. 管理其他用户

作为管理员，您可以在 Protector Suite 2009 中管理其他用户。您可以设置或删除新用户，可以删除、导入或导出用户数据。

要管理其他用户，请执行下列操作：

1. 转到
 - “开始” > “所有程序” > “Protector Suite” > “控制中心”
 - 或右键单击任务栏图标，并选择“启动控制中心...”
 - 或扫描指纹以显示 生物菜单 并选择“控制中心...”（跳过下一步）。
2. 进行身份验证（扫描您的指纹或输入密码），然后单击“提交”。
3. 转到“身份”，然后单击“管理其他用户...”链接。

或者

单击导航条旁的用户按钮。
4. 选择一个用户，然后使用菜单中的按钮选择操作。